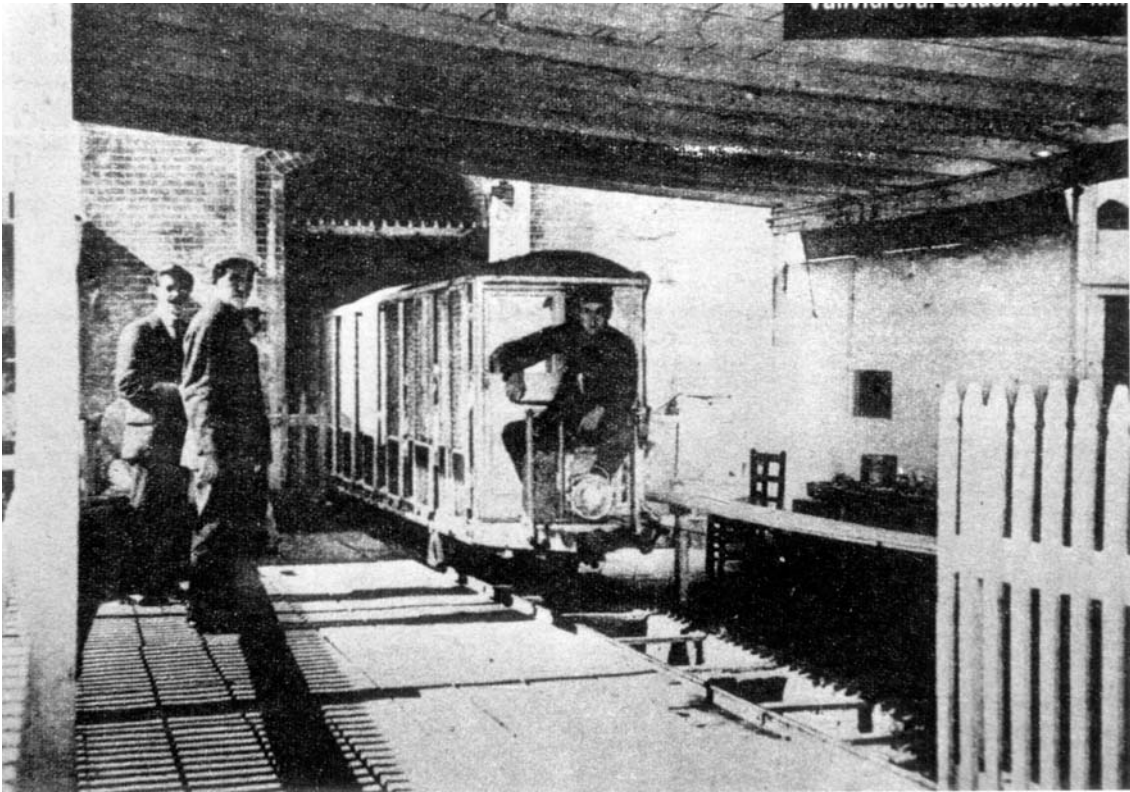


La Mina Grott

Una cavitat amb història



El petit trenet de la Mina Grott arribant a la estació inferior. Foto: Ferrocarrils de la Generalitat de Catalunya.

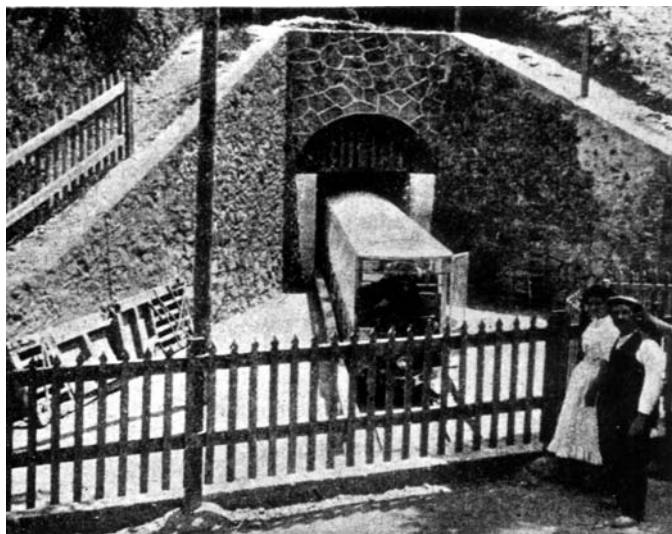
Una Mica d'història:

Quan ens referim al conjunt de mines que hi ha per la serra de Collserola no ens passa per alt una entranyable cavitat carregada d'història: la mina Grott. Es tracta d'un túnel de quasi un quilòmetre i mig que connecta el pantà de Vallvidrera amb la zona del "Peu del Funicular". La seva construcció es dugué a terme l'any 1855 per dur l'aigua de l'esmentat pantà fins a Sarrià. Durant aquell temps la mina era explotada per una companya que visqué uns anys força esplendorosos però que mica a mica va anar fent fallida. Poc temps després, just al començament del segle XX, un jove enginyer de la companya de tramvies anomenat Carles F. Montañés presentà un revolucionari projecte que pretenia construir-hi una via de 0,60 metres i a la vegada ampliar la seva secció per a fer-hi passar un trenet destinat a traslladar els barcelonins que anaven a disfrutar de la natura a les valls de Collserola. A la vegada el projecte assegurava la continuïtat del transvasament d'aigua des del pantà.

El 13 de juny de 1908 quedà tot enllestit i s'efectuà el viatge inaugural. Es tractava d'un vagó elèctric amb capacitat per a 36 passatgers, el vehicle disposava de dos carburers i per tot el túnel hi havia vuitanta bombetes de colors donaven a tot plegat un aspecte força divertit.

L'èxit del trenet fou total, de fet més de 40.000 persones van viatjar-hi durant el curt període en que va funcionar, i diem curt perquè tant el Parc d'atraccions del Tibidabo, com l'empresa explotadora del tren de Sarrià veien un fort competidor. Després de

fortes pressions i influències en contra de l'opinió popular, obligaren a que la pintoresca instal·lació deixés de funcionar.



L'estació superior que es trobava a pocs metres del pantà, malgrat aquesta zona ha sofert molt canvis, la boca conserva encara el seu aspecte original. Foto: Ferrocarrils de la Generalitat de Catalunya

Malgrat això encara es va resistir a desaparèixer i fou de molta utilitat per al transport d'obriers i material en la construcció del túnel dels actuals ferrocarrils de la Generalitat. Anys després l'aigua de Vallvidrera ja no seria necessària per a Sarrí i la mina entraria en un estat de quasi abandonament fins que les noves canalitzacions d'aigua la rescatarien de l'oblit per transportar novament aigua, aquest cop però, en sentit invers, des de Barcelona fins a Sant Cugat i Sabadell.

La Visita a la Mina:

Farà aproximadament un any uns membres de l'ERE-AEC amb la intenció de filmar un reportatge d'aquesta mina iniciarem les gestions per poder accedir-hi. Val a dir que no fou una tasca fàcil ja que actualment se'n fa càrrec l'empresa d'aigües Sorea que pertany al Grup Agbar. Malgrat aparentment, la mina es troba en un estat d'abandonament, periòdicament es fan tasques de manteniment en les que un tècnic revisa les canonades de seu interior. Es en una d'aquestes revisions en que tenim una oportunitat per visitar-la.



La construcció del túnel del tren de Sarrí va ser una important obra que es dugué a terme poc temps després de tancar la Mina Grott, la qual era vista com una forta competència per a la línia Barcelona - Les Planes.

Foto: Ferrocarrils de la Generalitat de Catalunya.



La boca superior i habitual accés de la mina es troba a la riera de Llevallol just al costat del camí que ens porta al pantà i a pocs metres d'aquest.

El tècnic que ens acompanyarà, comença a obrir la reixa que impedeix l'accés. Equipats amb el carburer i l'equip de filmació comencem a endinsar-nos per la mina. Les dimensions en són molt còmodes, a pocs metres de l'entrada apareixen de terra dos canonades que són les que duen l'aigua a Sant Cugat i Sabadell.

Hi ha trams que han estat recoberts amb obra i altres en que es pot observar la roca nua, en alguns punts hi ha hagut petits enfonsaments que han trencat part del sostre de ciment. Sobten uns apuntalaments de la canonada més grossa al sostre, ens expliquen que es fan per evitar que la pressió de l'aigua la aixequi del terra, tot just un estrany fenomen de levitació de canonades.

Seguim avançant i observo que per sota els nostres peus hi circula una canaleta amb força aigua, a mida que anem avançant la quantitat va incrementant-se fins que aquesta no dóna l'abast i sobresurt per uns forats que hi ha cada certs metres. La mina també compta amb una instal·lació elèctrica i forces llums durant la primera meitat del recorregut, malgrat això no funcionen mai. De tota manera el fer-ho a les fosques dóna un caire més espeleològic a la visita.

Després de força minuts de caminar, (sembla que no, però la mina és molt llarga) arribem a un punt on el traçat fa un petit canvi de pendent, just en aquest punt es poden veure les dues boques. Seguim avançant acompanyats ja de l'habitual xipolleig de l'aigua al caminar. Arribem a un bifurcació on una galeria més petita i d'uns cinc metres dóna accés a un pou vertical per on puja una de les canonades d'aigua, l'altre puja directament per un forat al sostre de la galeria.

En aquest punt ens trobem sota de la carretera de les aigües. A partir d'aquí la galeria es troba totalment recoberta, primer amb galeria de volta escassana i amb volta de canó al final, (ja no tornem a veure la roca), el terra es troba completament cobert per pisolits, a la vegada que per sobre d'ells hi circula un abundant cabdal d'aigua. Finalment arribem a l'extrem inferior de la mina, que consta de dues boques, una d'elles tapiada, però deixant uns forats pels que hi entra la llum. A dos metres d'aquesta surt una curta galeria a mà esquerra que fent un gir de 90° ens porta immediatament a una reixa que dóna accés a l'exterior.



Actualment aquesta boca es troba envoltada per un mur que avarca una superfície d'uns 60 metres quadrats on al seu interior es veuen restes de diferents construccions. Un parell de portes ens permeten accedir a la drecera de Vallvidrera i al camí que portava al baixador del funicular, ara totalment cobert per plantes amb punxes.

De tornada ens interessem per conèixer la xarxa de mines del pantà a les quals s'accedeix des de la mateixa.



L'accés a aquestes es troba a pocs metres de la boca superior tancat amb una altra reixa que passa desapercebuda.. Accedeixo al seu interior mentre el tècnic ens espera allà. Es tracta d'una galeria de 1 metre 50 d'alçada i 50 cm d'amplada, amb el terra cobert d'aigua. A escassos metres arribem a un pou de buidatge d'on surten dues galeries més, una a mà dreta i en direcció a la sortida, tapiada a una vintena de metres, segurament es tracta d'algun antic accés. La segona, es una galeria de tipus

bancada, a l'estil d'altres mines d'aigua, el sostre és molt baix i hi ha gran quantitat d'arrels i aigua al terra, finalment decideixo no avançar més per no malmetre l'equip de filmació. Aquesta galeria ens queda pendent d'explorar, teòricament ressegueix tot el pantà per sota i finalitza a l'antiga central elèctrica que es troba a l'altre banda.

Val a dir que tot plegat es tracta d'una interessant visita que ens fa retrocedir en el temps i ens apropa a la història de la nostra ciutat.

Marc Navarro

Bibliografia:

La Mina Grott: Un Veí Poc Conegut.

Ricard Garcia Vives
Albert Riera
Frencesc Riera
Juli Ochoa

La Barcelona que jo he Conegut. El Mina Grott

"Sempronio"
Club 216 RACC

El Funicular de Vallvidrera

"Carril"
Associació d'amics del ferrocarril.

Fotografies històriques cedides per Ferrocarrils de la Generalitat de Catalunya.